

Bruksanvisning Monteringsanvisning

Vannstopperen
WS 200 / WS 200 L
Trådløs



WaterStop as

FDV-DOKUMENTASJON

1 Leverandør

Waterstop AS	www.waterstop.no
Org nr 992 205 008	post@waterstop.no
Heistadtangen 24	+47 41 41 45 00
3941 Porsgrunn	

2 Produktnavn

WS 200 / WS 200 L Trådløs

3 Produktbeskrivelse

Kablet vanddeteksjonssystem som oppdager vannlekkasjer og stenger vannet ved oppdaget vannlekkasje. Systemet består av en eller to motorisert(e) kuleventil(er), en eller to følerplat(er) og en styringsenhet.

4 Drift og vedlikehold

Det er ikke behov for noe spesielt vedlikehold, da systemet automatisk lukker og åpner seg en gang i uken for å hindre at ventiler låser seg. Det anbefales dog å teste systemet en gang i året for å forsikre seg om at det fortsatt er fullt funksjonabelt.

5 Miljøpåvirkning

Produktet har ingen kjente påvirkninger på miljøet.

6 Avfallshåndtering

Produktet håndteres som EE-avfall.

WS 200 / WS 200 L Trådløs

WS 200 / WS 200 L Trådløs er et system som sikrer mot vannskader. Enhetene jobber sammen for å detektere, varsle og automatisk stenge vannet.

Manuell operasjon av ventil:

Dersom du skulle ha behov for å åpne ventilen manuelt, gjøres dette ved å dra ut og dreie på det hvite hjulet som er sitter på toppen av ventilen.

1. Ventilen kan åpnes manuelt/stenges ved å først trekke ut blått/hvit hjul og deretter dreie i pilens retning.
2. Ventilen monteres etter hoved stoppekran.
3. Er det montert brannslange, må ventilen monteres etter uttak for brannslange.
4. Ventilen er i rustfritt stål.

5. Ventilen monteres horisontalt eller vertikalt for kaldt og varmt vann inntil 90 C (grader).
6. På toppen av ventilen kan du se et «øye» / indikator som viser om ventilen er åpen eller lukket.
7. Ventilen (åpnes/lukkes) automatisk hver uke.

Feilsøking

- Sjekk at sensor kabel/Trådløs sensor er tørr.
- Sjekk at sensor kabel/Trådløs sensor ikke er i kontakt med metall på avisolert område.
- Sjekk at sensor kabel/Trådløs sensor ikke har vridd seg slik at avisolert område på kabel ikke er i kontakt.
- -->**VANNLEKKASJE INDIKASJON**<-- på (Veggbryter Ekstra Utstyr), Sjekk batteri. At det er **fukt på Sensor/kabel**.

Mistet kontakt med sentralen (Veggbryter Ekstra Utstyr) må " Parres opp på nytt"

- **DØDT:** (Veggbryter Ekstra Utstyr), sjekk Batteri eller sjekk strømtilførsel til Sentral.

• RESETT:

Sentralen: Hold inne "Parre knappen", ta ut 12v strømtilførsel og vent i ca 5 sekunder, sett inn 12v strømtilførsel, slipp "Parre knappen" og trykk 4 ganger og rød lampe lyser. "Parre enhetene" på nytt ved å trykke på "Parre knappen" på Trådløs sensor og/eller (Veggbryter Ekstra Utstyr). Du vil høre en kvitteringslyd fra Sentral, Trådløs sensor og (Veggbryter Ekstra Utstyr) NB! Sjekk at ventilen lukker seg ved å fukte sensor kabel/Trådløs sensor, eventuelt åpne kjøkkenkranen. Se at vannet stenger.

LAVT BATTERINIVÅ: Ved lavt batterinivå i Trådløs sensor vil den gi lyd signal, sensoren vil også gi signaler i intervaller inntil batteriet er tomt. Når batteriet er tomt, så har den trådløse sensoren sendt signal om å stenge ventilen selv om det ikke er fukt. NB! Varslingen viser ikke hvilken sensor som har lavt batterinivå, men gir kun lydnivå. Det er normalt 5 års driftstid på batteri.

VEGGBRYTER: (Ekstra Utstyr) Denne har fire funksjoner.

- Åpen:
Ventilen åpen
- Stenger:
Etter 4 timer, denne funksjonen blir brukt når du forlater huset, men feks. Har en klesvask som står og går. Vannet stenges etter 4 timer.

- Stengt:
Ventilen stenger vannet.
- Vannlekkasje: Når sensoren har oppdaget en vannlekkasje, da vil ventilen automatisk stenge vannet. Dersom du prøver å trykke på (Veggbryter Ekstra Utstyr) vil lampen lyse til alle sensorene er tørre.

NB: Hvis batteriene må byttes i trådløs sensor eller (Veggbryter Ekstra Utstyr), så vil VANNLEKKASJE alarm/lyd vises frem ved at man trykker på (Veggbryter Ekstra Utstyr).

De tre øverste funksjonene er de du selv kan bytte mellom. Dette gjøres enkelt ved å trykke på knappen til lampen lyser på den funksjonen du ønsker. Når du har trykket deg frem til den funksjonen du ønsker, da er funksjonen valgt. Dersom batteriene i (Veggbryter ekstra utstyr) skulle gå tom for strøm vil resten av systemet fungere som normalt. Etter at de to batteriene av type; CR2477 er byttet vil alt fungere som normalt.

Etter en eventuell vannlekkasje: Ta kontakt med autorisert rørlegger.

Moduser:

Se monteringsanvisning (åpne og lukke funksjoner på sentralen).

Vedlikehold:

Ved installasjon av lekkasjestopper skal eier/bruker av systemet sette seg inn i medfølgende bruksanvisning og skal skifte batteri og teste at systemet stenger vanntilførselen som forutsatt i FG – attesten. Funksjonstest skal utføres minst 1- 2 gang pr år test av systemet fungerer, ved å fukte sensor og sjekke at ventilen automatisk stenger og i henhold til bruksanvisning.

Garanti

Det er 2 års garanti / 5 års reklamasjon. Fra leveransedato for produksjonsfeil. Enhver modifikasjon eller endring gjort til produktet vil medføre at garantien ikke er gyldig.

Monteringsanvisning for WS 200 / WS 200 L Trådløs

Introduksjon

WS 200 / WS 200 L Trådløs er et trådløst system som beskytter mot vannskader. Systemet består av en sentral, stengeventil, strøm adapter, trådløse sensorer og sensor kabel. (EKSTRA UTSTYR/mulig med flere trådløse sensorer og Veggbryter til å stenge eller åpne vann).

Oversikt over deler

- Sentral
- (EKSTRA UTSTYR/Veggbryter)
- Strømadapter
- Stengeventil
- Trådløs Sensor (EKSTRA UTSTYR med flere Trådløse sensorer)
- Sensor Kabel (EKSTRA UTSTYR med flere Sensor Kabler)

**Veggbryter og flere Trådløse sensor/kabler følger ikke med WS 200 L Trådløs og har kun én trådløs sensor og kabel. DETTE ER EKSTRA UTSTYR.*

Alle enhetene kommer **FERDIG «PARRET»**. Hvis du har flere enheter enn standardpakken, se "Parring av enheter" nedenfor.

Installasjon

Sentral



Plasser sentralen høyt oppe med god avstand fra betong og metall for å sikre sterke signaler. Sentralen kobles til strømadapter, men har også backup-batterier som holder systemet i drift ved strømbrudd.

Veggbryter (EKSTRA UTSTYR)



(Veggbryter Ekstra Utstyr) monteres der det er lett tilgjengelig, for eksempel ved utgangsdøren. Den er batteridrevet (CR2477), og systemet vil fortsatt fungere normalt om batteriene går tomme.

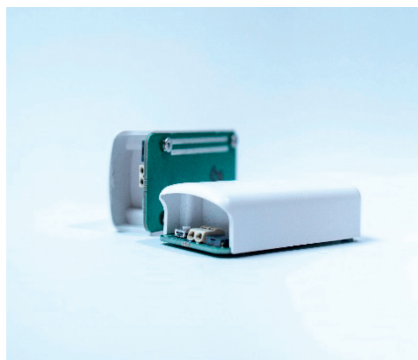
Stengeventil



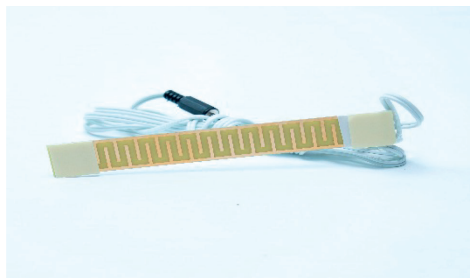
Installer stengeventilen på vannrøret etter hovedstoppekranen. Ventilen kan åpnes og lukkes manuelt ved å trekke ut og dreie det hvite hjulet. Ventilen er laget av rustfritt stål (3/4" kuleventil).

Trådløs sensor

Sensoren skal plasseres der det er fare for vannlekkasje, f.eks. under kjøkkenbenken, ved oppvaskmaskin, bereder, kaffemaskinen eller isbitmaskinen osv. Den trådløse sensoren har et batteri som varer i minst 5 år, og vil pipe ved deteksjon av vann. Lyden stopper når den er tørr, og resetter seg deretter automatisk. Sensoren installeres lett tilgjengelig for å forenkle testing. Ved lavt batteri, vil sensor gi lyd. Batteri bør byttes.



Sensor kabel



Sensorkabel brukes for å utvide dekningsområdet til sensorene. Kobles enkelt til den trådløse sensoren.

Moduser

Produktet har flere funksjoner; strømløst åpent, strømløst stengt, samt åpne- og stengefunksjon. Vi har valgt å kalle de for hus-modus og hytte-modus. I hus-modus vil systemet fungere helt som normalt, ved hjelp av nettstrøm/backup-batterier. I hyttemodus, blir ventilen stengt av backup-batteriene i sentralen.

Dersom rør skulle fryse og sprekke under strømbryddet, er vannet stengt.

Vannet slåes på via **(Veggbryter Ekstra Utstyr)** Sentral, eller ved å manuelt dra ut og dreie på det hvite hjulet på ventilen.

Produktets «åpne- og stengefunksjon» fungerer ved at man trykker på modusknappen én gang (vannet stenges, lyser rødt) eller to ganger (vannet åpnes, lyser grønt).

Du bytter mellom de to modusene, ved å holde inne modusknappen til det blinker grønt eller gult. Grønn er hus-modus, og gul er hytte modus. For å bytte modus, trykker du en gang slik at lyset endres. Vent noen sekunder. Når lyset slukker, er modusen satt.

Parring av sensorer/ (Veggbryter Ekstra Utstyr)

Trykk på «PARRE»-knappen på sentralen. Trykk deretter på knappen på trådløs sensor/ **(Veggbryter Ekstra Utstyr)**- en kvitteringslyd vil bekrefte vellykket parring. Når ferdig PARRET, Trykk 1 gang på PARRE knappen og lyset sluker.

Dekningskontroll

Når sentral er i operativ funksjon og alle trådløse sensorer er PARRET, test avstandsbegrensning på sensor ved å trykke på den trådløse sensorknappen for å få bekreftet at avstanden er OK.

Feilsøking

Se bruksanvisning.

Reset

Se bruksanvisning.

Vedlikehold

Se bruksanvisning.

FG Attest

Se vedlegg/påskrift på esken. Skal fylles ut av aut. rørlegger og gis i sin helhet til kunde.

Monteres KUN av autorisert rørlegger

Hvis bygningens faste vanninstallasjon har et innendørs tappested hvor lekkasjevannet ikke vil renne til et sluk eller i et overløp, skal det monteres en lekkasjestopper som automatisk stenger vannet. Det samme gjelder for tilkoblingspunkter for produkter og utstyr som bruker vann, for eksempel vaskemaskin og oppvaskmaskin. Lekkasjestopperen får et signal fra en fukt-føler som automatisk stenger vannet.

REF: TEK 17 §15-5.4

FG-attest for automatiske lekkasjetoppere

Kunde / eier:

Forsikringselskap:

Monteringsadresse, G.nr, B, nr:

Produktnavn / type:

FG-kategori:

FG-kat I

Beskriv hvor stengeventil, kontrollenhet, detektor osv er montert: (Utfylles av installatør/montør)

Systemet er montert iht. leverandørens monteringsanvisning:

Nei

Systemet er funksjonstestet etter monteringen:

Systemet stenger vannet automatisk som forutsatt:

Drift

Ved installasjon av lekkasjetopper skal eier/bruker av systemet sette seg inn i medfølgende bruksanvisning og skal skifte batteri og teste at systemet stenger vanntilførselen som forutsatt i FG-attesten. Funksjonstest skal utføres minst 1 gang pr år og i henhold til bruksanvisning.

Kunde / eier har fått opplæring og mottatt bruksanvisning:

Nei

Sted og dato

Navn på forsikringstaker

Navn på firma

Navn på rørlegger / signatur

Sendes til eiers forsikringselskap, eier og FG (fgvann@fno.no)



WaterStop as

Waterstop AS
Heistadtangen 24, 3941 Porsgrunn
Tlf. 41 41 45 00 / post@waterstop.no
www.waterstop.no